



Kozakarpacka

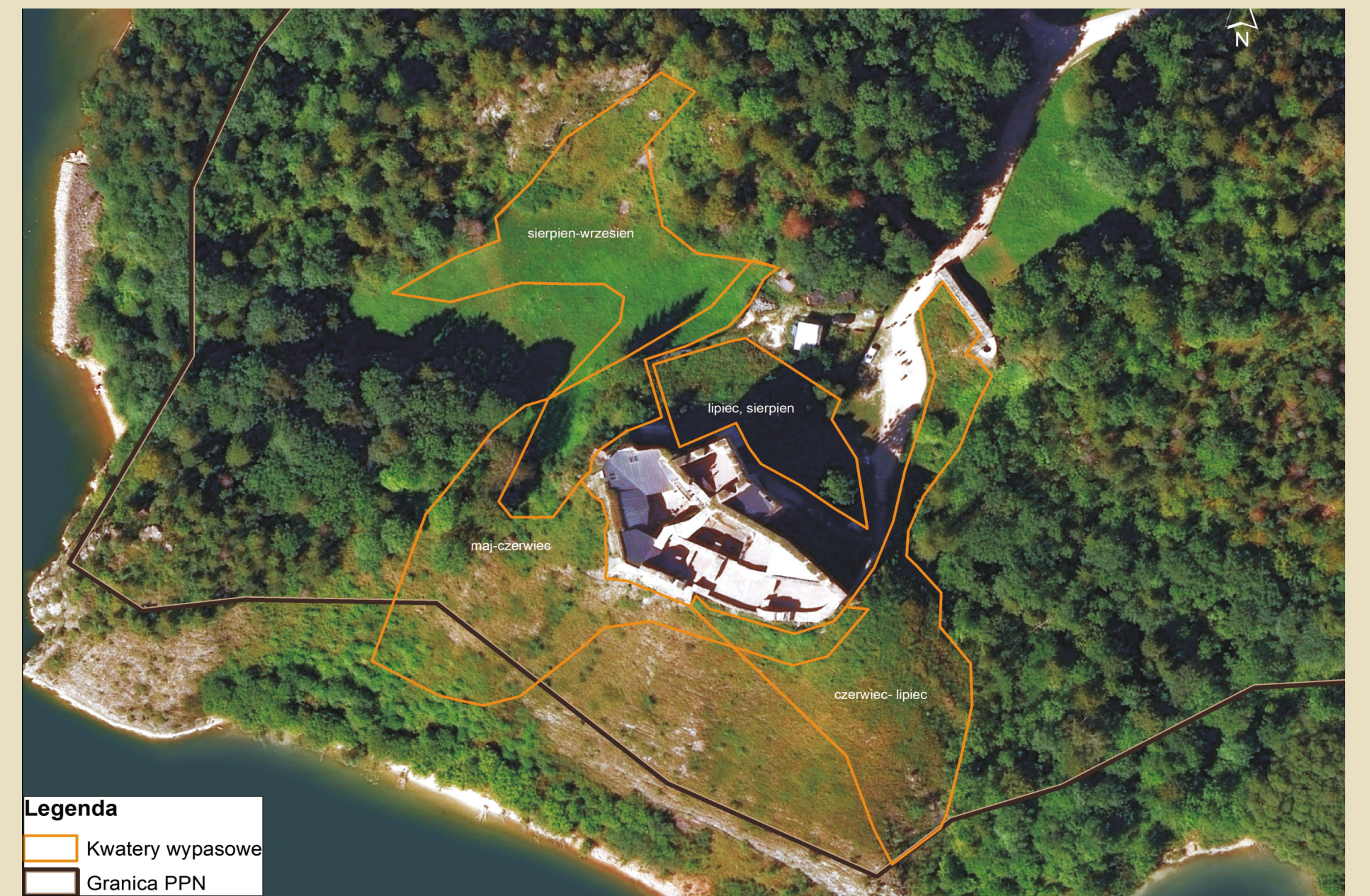
naturalny czynnik utrzymania murawy kserotermicznej na Wzgórzu Zamkowym w Czorsztynie

Małgorzata Braun-Suchojad

Pieniński Park Narodowy
ul. Jagiellońska 107 B, 34-450 Krościenko nad Dunajcem

Wzgórze Zamkowe od 1996 r. jest częścią Pienińskiego Parku Narodowego. Otaczająca je murawa jest siedliskiem przyrodniczym murawy kserotermicznej *Festuco-Brometea* (kod siedliska 6210) i należy do jednych z najcenniejszych ekosystemów w Pienińskim Parku Narodowym.

Celem wprowadzonego wypasu jest zachowanie zróżnicowania siedlisk oraz utrzymania ich we właściwym stanie ochrony poprzez zapewnienie odpowiednich warunków świetlnych oraz utrzymanie naturalnego układu mozaiki siedlisk. Wypas przyczynia się do selektywnego protegowania odpowiednich gatunków murawowych poprzez: zgryzanie, rozsiewanie w nawozie, wdeptywanie w podłoże nasion przystosowanych do tego typu rozsiewania.



Ryc. 1. Mapa z kwatarami wypasowymi



Stado samców kozy karpackiej (maj 2022 r.)

Z powodu zarastania krzewami, m.in. leszczyną pospolitą, dereniem świdwą oraz wysokimi trawami, jak np. rajgras wyniosły, murawa wymaga cyklicznych działań ochrony czynnej. Do 2021 r. było to powtarzane co kilka lat wycinanie krzewów i wykaszanie wysokich bylin. W 2022 roku po raz pierwszy PPN postanowił wprowadzić w tym terenie zorganizowany wypas kóz. Wykorzystano do tego celu starą rasę kóz (koza karpacka). Powierzchnia objęta wypasem wynosiła 1 ha. W sezonie od połowy maja do połowy września pasło się 6 samców. Wypas prowadzony był kwatrowo (Ryc.1), by zapewnić równomierne zgryzanie roślinności w kolejnych częściach murawy i jej obrzeży.



Wysokie ekspansywne trawy dominują w górnej części murawy (czerwiec 2023 r.)



Krzewy derenia świdwy *Cornus sanguinea* poddane po raz pierwszy presji zgryzania (czerwiec 2022 r.)

Wnioski z obserwacji dwuletniego wypasu (2022-2023):

1. Stado 5–6 kóz karpackich jest właściwą obsadą na 1 ha murawy z obrzeżami.
2. Im później zwierzęta są wprowadzone na kwatery wypasową, tym większe następuje osłabienie żywotności krzewów.
3. Zgryzione krzewy mają mniejszą biomasę, co znacznie ułatwia ich wycinanie i usuwanie.
4. Odsłonięta przez kozy gleba stwarza potencjalne miejsca do obsiewania się pszonaka pienińskiego.
5. W zgryzaniu pomijane są rośliny gruboszowate i mchy.
6. W drugim roku wypasu zaobserwowano masowe pojawienie się – wcześniej nie notowanych – roślin wczesnowiosennych (głodek żółty *Draba nemorosa*, smagliczka pagórkowa *Alyssum montanum*).
7. Informacje w prasie i mediach społecznościowych o wypasie kóz karpackich mają pozytywny wymiar edukacyjny dla odbiorców.



Krzewy derenia świdwy *Cornus sanguinea* po wypasie (lipiec 2022 r.)



Masowy pojaw smagliczki kielichowatej *Alyssum allysoides* rok po wprowadzeniu wypasu (maj 2023 r.)



Głodek żółty *Draba nemorosa*, gatunek z „Polskiej Czerwonej Księgi Roślin” – liczne występowanie rok po wprowadzeniu wypasu (maj 2023 r.)

Koza karpacka do 2005 r. uznawana była za rasę wymarłą. Na początku 2005 r. na terenie Polski odnaleziono dwa gniazda kozy karpackiej w odmianie białej, po ich zakupie stworzono stado, rozpoczynając w ten sposób restytucję rasy. Program ochrony zasobów genetycznych kozy karpackiej prowadzony jest do dziś przez Instytut Zootechniki PIB w Balicach koło Krakowa.

